

PROCEDURY RATOWNICZE OBOWIAZUJĄCE  
W ZKRA AQUARIUS KOPERNIK / ZKRA AQUARIUS PLAC KRAKOWSKI

System gwizdków:

- 1 gwizdek- upomnienie
- 2 seria gwizdków- akcja lub nadanie komunikatu przez radio

**OPIS STANOWISK ZKRA AQUARIUS KOPERNIK ( OBRAZ nr 1 ) :**

1. Stanowisko podwyższone na basenie sportowym przy słupku nr 4 oraz stanowisko podwyższone naprzeciw. Do ratownika przebywającego na pierwszym stanowisku należy obserwowanie całego basenu a w szczególności należy obserwowanie torów 4,5,6. Są to punkty z których najlepiej obserwować lustro wody. W przypadku ograniczenia widoczności ( padanie promieni słonecznych, odbicie telebimu itp.) ratownik powinien przemieszczać się po obrzeżach basenu sportowego w taki sposób aby mógł obserwować całą swoją strefę.
2. Stanowisko podwyższone na basenie sportowym przy słupku nr 3 oraz stanowisko podwyższone naprzeciw. Do ratownika przebywającego na pierwszym stanowisku należy obserwowanie całego basenu a w szczególności należy obserwowanie torów 1,2,3. Są to punkty z których najlepiej obserwować lustro wody. W przypadku ograniczenia widoczności ( padanie promieni słonecznych, odbicie telebimu itp.) ratownik powinien przemieszczać się po obrzeżach basenu sportowego w taki sposób aby mógł obserwować całą swoją strefę.
3. Stanowisko podwyższone na basenie rekreacyjnym znajdujące się w obrębie toru do nauki pływania a rzeką. Stanowisko stało-mobilne. Ze stanowiska tego widać 2 lustra, które pokazują ratownikowi strefy martwe. Ratownik co parę minut powinien przejść się w strefie rzeki, zwracając szczególną uwagę na miejsca niewidoczne ze stanowiska.  
Takimi miejscami są:
  - 3.1. Strefa leżanek wraz z nagłym spadem przy kratce przelewowwej od strony brodzika.
  - 3.2. Miejsca gejzerów, powodujące silne zaburzenia widoczności lustra wody w ich obrębie.
  - 3.3. Strefa pod bieżem wodnym nr 1 oraz kaskada, przy wyjściu z rzeki.
  - 3.4. Tor do podstawowej nauki pływania znajdujący się na prawo od stanowiska ratowniczego W PRZYPADKU DUŻEGO WZBURZENIA WODY RATOWNIK MA PRAWO NA CHWILĘ WYŁĄCZYĆ WSZYSTKIE ATRAKCJE W CELU PRZESKANOWANIA DNA BASENU.Podlega mu także brodzik i 2 jacuzzi.
4. Na dole przy basenie hamownym. Może je opuścić do celów prewencyjnych na schodach zjeżdżalni, podejście startowym oraz podczas akcji. Dowódca zmiany może podjąć decyzję o tymczasowym zamknięciu stanowiska ze względu na prowadzoną akcję ratowniczą bądź zwiększone niebezpieczeństwo wystąpienia zagrożenia na innym basenie.

UWAGA! STANOWISKA RATOWNICZE SĄ ZLOKALIZOWANE W JAK NAJLEPSZYM USYTUOWANIU PRZY NIECKACH BASENOWYCH. NIESTETY CZĘSTO ZDAŻA SIĘ, ŻE WARUNKI OŚWIETLENIA NATURALNEGO CZY SZTUCZNEGO ORAZ ZABURZENIA POWIESZCHNI TAPLI WODY SPOWODOWANE ATRAKCJAMI LUB PŁYWAJĄCYMI LUDŹMI SPRAWIAJĄ, ŻE POWSTAJĄ PUNKTY MARTWE, W KTÓRYCH RATOWNIK NIE JEST W STANIE ZOBACZYĆ CO JEST POD WODĄ. NAKAZUJE SIĘ OBCHÓD SWOJEJ STREFY CO 5 MINUT- BASEN SPORTOWY. BASEN REKREACYJNY JAK W OPISIE STANOWISKA NR 3.

**OPIS STANOWISK ZKRA AQUARIUS PLAC KRAKOWSKI ( OBRAZ nr 2 ) :**

1. Stanowisko podwyższone w rogu basenu sportowego ze strony płytkiej. Ratownikowi znajdujący się na tym stanowisku podlega cały basen a w szczególności strefa dla nieumiejących pływać.
2. Stanowisko podwyższone w rogu basenu sportowego ze strony głębokiej. Ratownikowi znajdujący się na tym stanowisku podlega cały basen a w szczególności strefa dla pływających.

Stanowiska są tak usytuowane, aby ratownik w jak najlepszy sposób mógł obserwować swoją strefę. W przypadku ograniczenia widoczności ratownik powinien robić obchody wokół swojej strefy.

## **PROCEDURA nr 1**

(akcja ratownicza - ZKR Aquarius Plac Krakowski)

W przypadku wystąpienia akcji ratowniczej interwencję podejmuje ratownik w swojej strefie. Drugi ratownik w razie konieczności ewakuje basen, donosi niezbędny sprzęt, wzywa pogotowie, itp.

W przypadku jednego ratownika pełniącego dyżur na basenie ratownik zajmując najlepsze miejsce wokół niecki basenowej, z którego to w jak najlepszy sposób będzie mógł obserwować lustro wody. W przypadku wystąpienia akcji ratowniczej ratownik podejmuje interwencję. W razie konieczności ewakuje basen, wzywa służby potrzebne mu do pomocy.

## **PROCEDURA nr 2**

(akcja w basenie głównym - ZKR Aquarius Kopernik)

W przypadku interwencji w basenie sportowym akcje rozpoczyna pierwszy ratownik, który zauważy osobę potrzebującą pomocy. Drugi ratownik zabezpiecza resztę basenu. W razie konieczności dowódca zmiany ewakuje basen, wzywa pogotowie, donosi sprzęt ratunkowy i pomaga pierwszemu ratownikowi. W przypadku gdy dowódca zmiany zastępuje jednego z ratowników będących na przerwie a istnieje konieczność sprowadzenia dodatkowego ratownika może on wezwać na stanowisko ratownika korzystającego z przerwy, lub w przypadku kiedy jest to niemożliwe zamknąć zjeżdżalnię w trybie natychmiastowym lub zamknąć wszystkie strefy.

## **PROCEDURA nr 3**

(akcja w basenie rekreacyjnym - ZKR Aquarius Kopernik)

W przypadku interwencji w basenie rekreacyjnym do pomocy ratownikowi interweniującemu idzie dowódca zmiany. W razie konieczności dowódca zmiany ewakuje basen, wzywa pogotowie, donosi sprzęt ratunkowy i pomaga pierwszemu ratownikowi. W przypadku gdy dowódca zmiany zastępuje jednego z ratowników będących na przerwie a istnieje konieczność sprowadzenia dodatkowego ratownika może on wezwać na stanowisko ratownika korzystającego w przerwy, lub w przypadku kiedy jest to niemożliwe zamknąć zjeżdżalnię w trybie natychmiastowym lub zamknąć wszystkie strefy.

W przypadku akcji ratowniczej należy wyłączyć wszystkie atrakcje wodne ( CZARNY, GÓRNY PRZYCISK Z BOKU RADIA DOWÓDCY I STREFY LUB GRZYBEK NA SZAFCE Z NAGŁOŚNIENIEM W POKOJU RATOWNIKÓW. ŻÓŁTA KWADRATA PUSZKA Z CZERWONYM PRZYCISKIEM).

## **PROCEDURA nr 3**

(ewakuacja z basenu hamownego lub interwencja na zjeżdżalni - ZKR Aquarius Kopernik)

W przypadku interwencji w basenie hamownym ratownik powinien natychmiast wcisnąć czerwony przycisk znajdujący się na ścianie (zapalenie czerwonego światła na podęcie startowym) oraz powiadomić dowódcę zmiany. W razie konieczności dowódca zmiany ewakuje basen, wzywa pogotowie, donosi sprzęt ratunkowy i pomaga ratownikowi. W przypadku gdy dowódca zmiany zastępuje jednego z ratowników będących na przerwie a istnieje konieczność sprowadzenia dodatkowego ratownika może on wezwać na stanowisko ratownika korzystającego z przerwy, lub zamknąć inną strefę.

Przekręcenie czerwonego przycisku w stronę prawą spowoduje odblokowanie czerwonego światła po około 40 sekundach.

## **PROCEDURA nr 4**

(zdarzenie w wannach jacuzzi - ZKR Aquarius Kopernik)

W przypadku zdarzenia w wannach jacuzzi na miejsce jako pierwszy winien udać się ratownik odpowiadający za daną strefę. W momencie kiedy podejmuje on działania ratownicze powinien zastąpić go dowódca zmiany lub ratownik ze stanowiska nr 1. W razie konieczności dowódca zmiany ewakuje basen, wzywa pogotowie, donosi sprzęt ratunkowy i pomaga pierwszemu ratownikowi. W przypadku gdy dowódca zmiany zastępuje jednego z ratowników będących na przerwie, a istnieje konieczność sprowadzenia dodatkowego ratownika może on wezwać na stanowisko ratownika korzystającego w przerwy lub w przypadku kiedy jest to niemożliwe zamknąć zjeżdżalnię w trybie natychmiastowym lub zamknąć wszystkie strefy.

## **PROCEDURA nr 5**

(zdarzenie w brodziku - ZKR Aquarius Kopernik)

W przypadku zdarzenia w brodziku, na miejsce jako pierwszy winien udać się ratownik odpowiadający za daną strefę. W momencie kiedy podejmuje on działania ratownicze powinien zastąpić go dowódca zmiany lub ratownik ze stanowiska nr 1. W razie konieczności dowódca zmiany ewakuje basen, wzywa pogotowie, donosi sprzęt ratunkowy i pomaga pierwszemu ratownikowi. W przypadku gdy dowódca zmiany zastępuje jednego z ratowników będących na przerwie, a istnieje konieczność sprowadzenia dodatkowego ratownika może on wezwać na stanowisko ratownika korzystającego w przerwy, lub w przypadku kiedy jest to niemożliwe zamknąć zjeżdżalnię w trybie natychmiastowym lub zamknąć wszystkie strefy.

#### **PROCEDURA nr 6**

(komunikowanie się – ZKR Aquarius Kopernik)  
Kontakt pomiędzy ratownikami powinien odbywać się przez radio. Każdy z ratowników ma obowiązek posiadania przy sobie radia, pobrania go przed rozpoczęciem zmiany i odłożenie do stacji ładującej po jej zakończeniu. Kontakt radiowy powinien zostać ograniczony do komunikatów związanych tylko i wyłącznie z pracą.

#### **PROCEDURA nr 7**

(otwarcie zjeżdżalni – ZKR Aquarius Kopernik)  
Ratownik, który rozpoczyna pracę na zjeżdżalni powinien załączyć zjeżdżalnie na panelu sterowania, udać się na basen hamowany i poczekać na wypelnienie się go wodą. Po wypelnieniu niecki hamowanej może otworzyć wstęp na zjeżdżalnie.

#### **PROCEDURA nr 8**

(wyłączenie zjeżdżalni – ZKR Aquarius Kopernik)  
Ratownik pełniący dyżur w strefie zjeżdżalni powinien wejść na półpiętro i zobaczyć czy nikogo nie ma na podestacie startowym. Powinien odczekać około 30 sekund i udać się w kierunku podestu startowego czy nikt tam nie przebywa. Po sprawdzeniu musi udać się na dół i założyć tabliczkę 'zakaz wstępu' i zamknąć drzwi wejściowe oraz postawić znak 'zakaz wstępu'. Po czym udać się do pokoju ratowniczego i wyłączyć zjeżdżalnie na panelu sterowania.

W przypadku burzy należy natychmiast cofnąć wszystkie osoby ze zjeżdżalni i zamknąć ją.

#### **Parametry techniczne zjeżdżalni:**

Długość całkowita	70,06 m
Różnica poziomów	8,15 m
Nachylenie	11,7 m
Przepływ wody	120m <sup>3</sup> /h

#### **GODZINY OTWARCIA ZJEŹDŻALNI:**

Zjeżdżalnia jest czynna od poniedziałku do piątku w godzinach od 15:00 do 20:00 w weekendy od godziny 10.00 do 20.00. Dopuszcza się zmianę godzin w przypadku okoliczności uzasadniających wprowadzenie stosownych zmian, o zmianach informuje pracowników bezpośredni przełożony.

#### **PROCEDURA nr 9**

(sprawdzenie zjeżdżalni przed otwarciem - - ZKR Aquarius Kopernik)  
Dowódca zmiany wraz z osobą, która zaczyna pracę w strefie zjeżdżalni zobowiązani są sprawdzić zjeżdżalnie przechodząc ją od dołu do góry. Jedną z osób ubiera się w sprzęt ochronny: kask, rękawiczki, nakolanniki, klapki oraz bierze ze sobą krótkofalówkę i rozpoczyna wejście na kolanach od dołu zjeżdżalni do samej góry sprawdzając po kolei:

- czy powierzchnia wewnętrzna ślizgu jest odpowiednio czysta.
- w otoczeniu zjeżdżalni otwartej nie mogą znajdować się przedmioty wiszące i opadające.
- na ścianie wewnętrznej zjeżdżalni nie może być żadnych trwałych zanieczyszczeń (folia samoprzylepna, plaster, samoprzylepne zabawki gumowe, matyce reklamowe, naklejki, itp.).
- ściana wewnętrzna zjeżdżalni nie może być uszkodzona.
- figi pomiędzy elementami zjeżdżalni muszą być nieprzerwane i nieuszkodzone.
- woda pomiędzy elementami nie może wyciekać, kapać, przepływać.
- czy na powierzchni ślizgu znajduje się wskazana ilość wody (l/min): ( po sprawdzeniu należy puścić przepływ wody).

#### **UWAGA!!!**

W przypadku ujemnej temperatury na dworze należy puścić wodę na 10 minut przed przejściem zjeżdżalni, po 10 minutach wyłączyć wodę i odczekać minimum 5 minut przed rozpoczęciem sprawdzania zjeżdżalni.

W przypadku zauważenia niebezpieczeństwa, które może zagrażać osobą korzystającą ze zjeżdżalni należy wycofać się z rury zjazdowej, powiadomić o tym dowódcę, który zamyka zjeżdżalnie, informuje natychmiast kasę o wyłączeniu atrakcji wodnej z usług dostępnych na pływalni oraz powiadamia koordynatora zespołu ratowniczego.

#### **PROCEDURA nr 10**

(otwarcie zjeżdżalni – ZKR Aquarius Kopernik)

Dowódca zmiany przed rozpoczęciem dyżuru powinien sprawdzić wszystkie niecki basenowe, wanny, brodzik pod względem bezpieczeństwa (napiecie lin torowych, dno- czy nie ma ostrych przedmiotów, drabinki- czy nie są poluzowane, itp.), oraz poprosić konserwatora, żeby zrobił pomiary chloru w jego obecności. Po sprawdzeniu

wszystkiego, oraz stawienia się w pracy reszty ratowników wodnych daje powiadomienie na kasę, że można wpuszczać klientów.

#### **PROCEDURA nr 11**

(zamknięcie basenu – ZKR Aquarius Kopernik)

Po opuszczeniu hali basenowej przez wszystkich klientów dowódca zmiany sprawdza:

- pomieszczenia SPA,
- klatkę schodową zjeżdżalnia,
- wszystkie niecki basenowe,
- wannы,
- brodzik,
- natyjski,
- szatnie,
- toalety,
- pokój rodzinny.

Po sprawdzeniu wszystkich pomieszczeń, upewnia się na kasie czy wszystkie transpondery zostały zwrócone.

#### **PROCEDURA nr 12**

(zgłoszenie zaginięcia osoby na hali basenowej – ZKR Aquarius Kopernik)

W przypadku zgłoszenia zaginięcia osoby na hali basenowej należy natychmiast wyłączyć wszystkie atrakcje wodne, przeszukać dna niecek basenowych, nadać komunikat, że Pan/Pani..... jest proszony do stawienia się do pokoju ratownika. W razie dalszego braku osoby sprawdzić rurę zjeżdżalni, pomieszczenia SPA, natyjski, szatnie, toalety, pokój rodzinny.

#### **PROCEDURA nr 13**

(nie stawienie się ratownika w pracy)

W przypadku nie stawienia się ratownika w pracy następuje go dowódca zmiany. Należy także natychmiast poinformować o tym fakcie koordynatora zespołu ratowników. W przypadku nie stawienia się w pracy dowódcy zmiany, obowiązki jego przejmuje najstarszy stażem ratownik. Na wypadek nie stawienia się w pracy większej ilości osób, dowódca zmiany może wyłączyć więcej stref z użytkowania.

#### **PROCEDURA nr 14**

(udzielenie pomocy poszkodowanemu poza strefą wodną tj. schody na zjeżdżalnię, sauny, przebieralnie, hol basenu)

Do głównych zadań w ratownictwie wodnym należy niesienie pomocy poszkodowanym, którzy znaleźli się w niebezpieczeństwie utraty zdrowia i życia w wodzie. Należy pamiętać, że nie wolno ratownikowi ruszyć do pomocy poza strefą wody, dopóki nie ewakuje swojej strefy. W przypadku udzielenia pomocy poza strefą basenu jako pierwszy powinien udać się dowódca zmiany. W razie konieczności dowódca zmiany wzywa innego ratownika do pomocy, jeśli ten wcześniej zamknie swoją strefę.

#### **PROCEDURA nr 15**

(klient trudny, agresywny)

Należy przyjąć zasadę „ klient ma zawsze racje nawet jeżeli jej nie ma”

W kontakcie ze zdenerwowanym klientem postępuj według poniższych reguł:

- pozwoł klientowi wyładować werbalnie swoją złość, nie przerywaj mu,
- zachowaj spokój,
- nie oceniaj i nie krytykuj w tym momencie jego osoby,
- nie żartuj, nie wyśmiewaj go ani tego co mówi,
- spróbuj go zrozumieć, nie zbywaj go,
- daj mu odczuć, że rozumiesz jego pretensje,
- próbuj wyjaśnić sytuację ugodowo,
- jeśli możesz, to koniecznie zaproponuj pomoc.

W przypadku nie stosowania się do poleceń, agresywnego zachowania należy poprosić klienta o opuszczenie basenu, a w przypadku odwołania przez klienta wykonania polecenia, wezwać służby miejskie lub policję.

#### **PROCEDURA nr 16**

(postępowanie z osobą łamiącą regulamin)

1. W przypadku zaobserwowania osoby/osób łamiącej/cych nagminnie regulamin ZKR dyżurujący na hali Ratownik zwraca uwagę takiej osobie/grupie oraz prosi o zastosowanie się do przepisów i regulaminów obowiązujących w obiekcie.

2. Jeśli pouczenia i zwrócenie uwagi nie przynosi oczekiwanych rezultatów, Ratownik jest zobowiązany niezwłocznie poinformować Dowódcę zmiany o osobie/grupie osób nie stosującej się do wydawanych

- przez niego poleceń (opisać wygląd, płeć, miejsce przebywania na obiekcie, wiek) oraz o zapisach Regulaminu, które jego zdaniem zostały naruszone.
- Dowódca zmian ratowników w takim przypadku, udaje się do wskazanej osoby/ grupy aby wskazać im punkty Regulaminu, które zostały naruszone.
- Dowódca zwraca się w sposób stanowczy do w.w. osoby/grupy z nakazem zastosowania się do zapisów Regulaminu prosząc o zmianę zachowania.
- Jeśli podjęte w.w. czynności nie przynioszą zamierzonego rezultatu i nie skutkują zmianą zachowania, Dowódca zmiany ratowników informuje w.w. osobę/grupę, iż jest to ostatnie ostrzeżenie ustne z jego strony, a w przypadku dalszego naruszania zasad obowiązujących w obiekcie zostanie on/oni wyproszony/szeni z obiektu.
- W przypadku, jeśli nie ma wyraźnej poprawy zachowania ze strony osoby/grupy upomianej i jeśli nadal nie są respektowane polecenia Dowódcy zmiany ratowników, Dowódca podejmuje decyzję o wyproszeniu osoby lub grupy osób z obiektu. Decyzja o wyproszeniu/usunięciu z obiektu osoby jest przekazywana danej osobie przez dowódcę zmiany ratowników, który dokonuje wyprowadzenia danej osoby/grupy z hali basenowej do szatni.
- W sytuacji, gdy klient nie chce zastosować się do dyspozycji przekazanych przez Dowódcę zmiany ratowniczej, Dowódca wzywa Straż Miejską (Telefon alarmowy: 986 lub 32 271 -80-52 ), która przejmując dalsze działania nad konfliktową osobą/grupą zgodnie z obowiązującymi przepisami prawa.
- O zaistniałej sytuacji Dowódca zmiany ratowników sporządza notatkę z zejścia w Dzienniku Pracy Ratowników.

#### **PROCEDURA nr 17**

(postępowanie z klientem co do którego zachodzi podejrzenie pozostawania pod wpływem alkoholu / środków oburzających)

Na pływalni krytej nie powinno dojść do sytuacji kiedy mamy do czynienia z klientem będącym pod wpływem alkoholu , ponieważ sprawna i dobrze działająca obsługa kasy, czy szatni powinna na samym wstępie wychwycić taką osobę i nie sprzedawać jej biletu. W momencie nie zauważenia takiego klienta, czy w przypadku gdy klient spożył alkohol poza linią kas np. w szatni/przebierni, ratownicy po zorientowaniu się w sytuacji, powinni poprosić klienta o opuszczenie basenu, a w przypadku odmówienia przez klienta wykonania polecenia, wezwać służby miejskie lub policje.

#### **PROCEDURA nr 18**

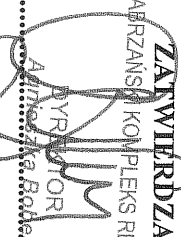
(pomoc osobie niepełnosprawnej)

Kiedy osoba niepełnosprawna zgłasza potrzebę pomocy powinien do niej podejść dowódca zmiany i udzielić pomocy.

#### **PROCEDURA nr 19**

(postępowanie w przypadku akcji ciężkich m.in. resuscytacja, użycie deski ortopedycznej)

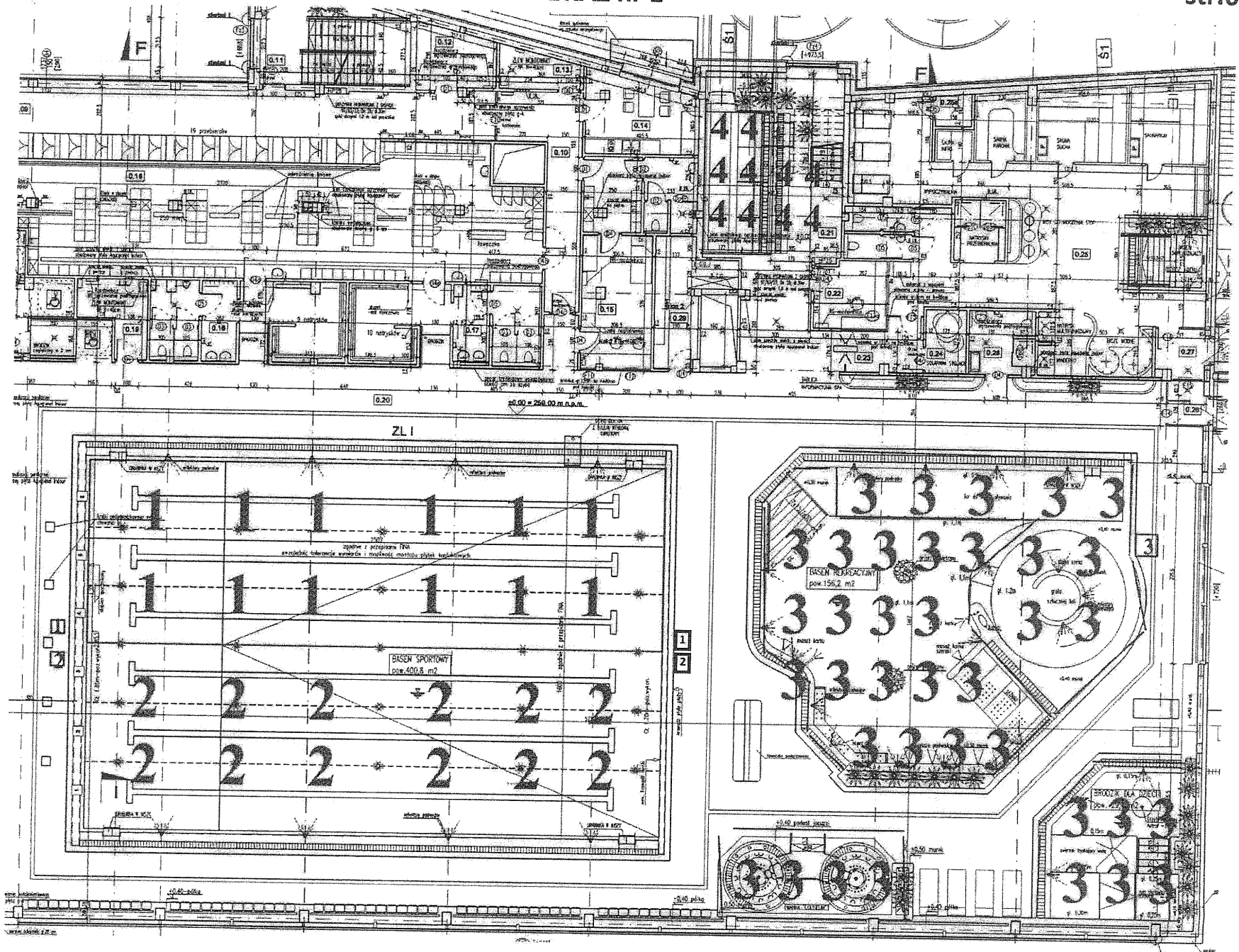
W przypadku akcji ciężkich kiedy wymaga to zwiększonej ilości ratowników należy wyprosić wszystkich ludzi z niecek basenowych. Po wyjściu wszystkich ludzi z basenów jeden ratownik robi przegląd wszystkich niecek sprawdzając czy nikt nie został i zabezpiecza je żeby nikt do nich nie wchodził. Należy także poinformować obsługę kasy basenowej o nie wpuszczaniu klientów.

**ZAWIERDZAM**  
ZARZĄDNIK KOMPLEKS REKREACJI  
  
DYREKTOR  
Alina Żaka-Rohrer

*Oświadczam, że treść niniejszego zakresu obowiązków jest mi znana i niniejszym zobowiązuje się do ścisłego przestrzegania zawartych w nim zasad, pod rygorem zastosowania sankcji służbowych.*

Data .....

Podpis pracownika .....

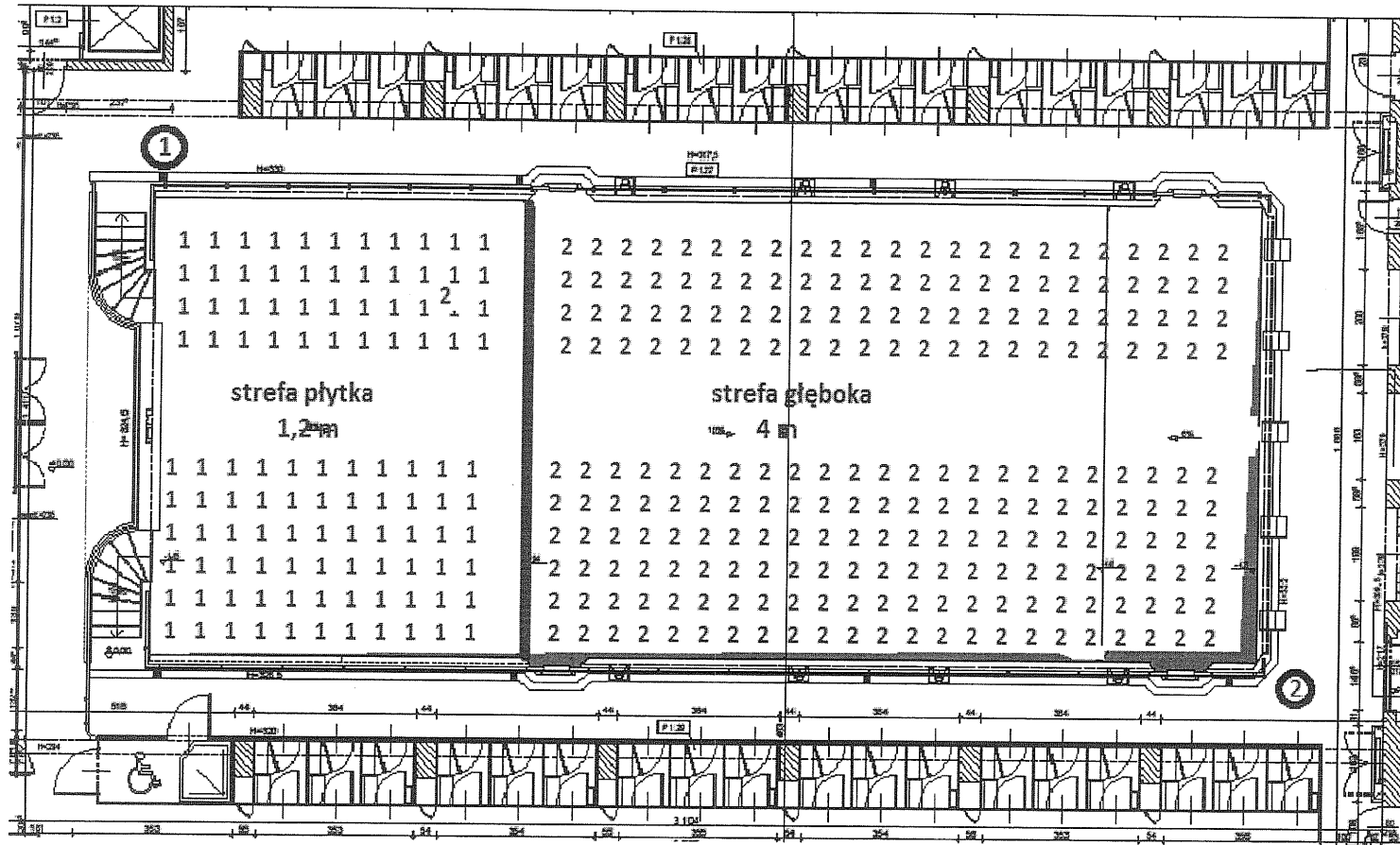


ZABRZAŃSKI KOMPLEKS REKREACJI  
 DYREKTOR  
 Agnieszka Roper

AQUARIUS KOPERNIK

Zapoznałem się z obrazem :

.....



Zapoznałem się z obrazem:

.....

ZABRZAŃSKI KOLEJ PŁEKAS POKREACJI  
DYREKTOR  
Agnieszka Bobel